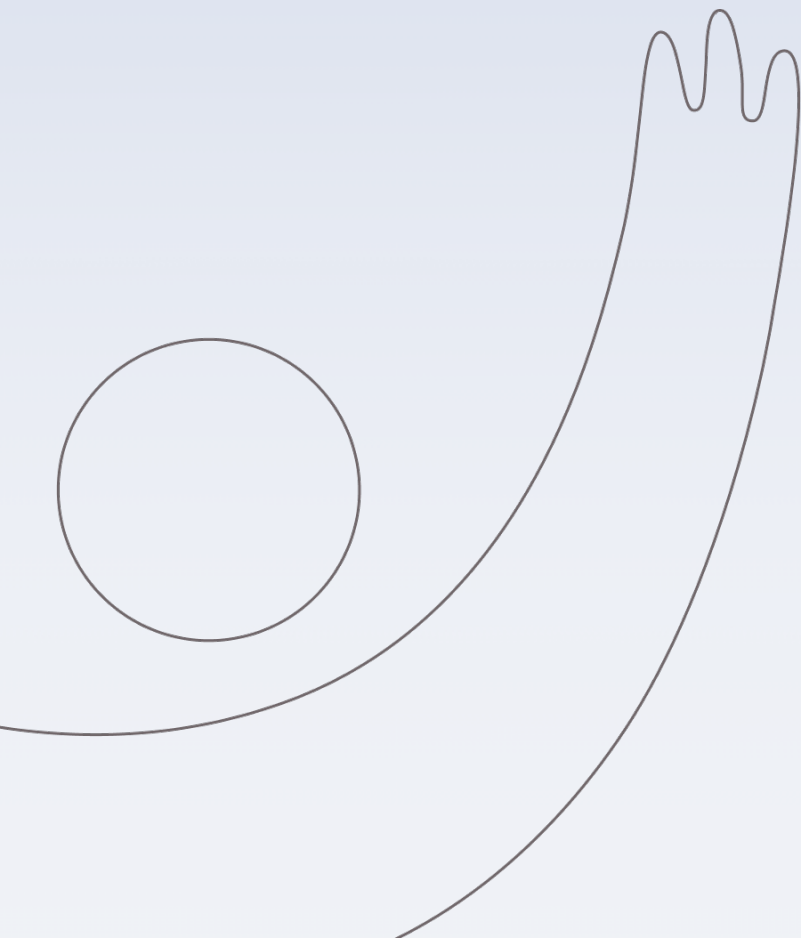


Eesti Pagulasabi

Majandusaasta aruanne 2023



aruandeaasta algus: 01.01.2023

aruandeaasta lõpp: 31.12.2023

Sisukord

Tegevusaruanne	2
Eessõna.....	4
Eesti Pagulasabi.....	7
Organisatsiooni struktuur.....	8
Tunnustused ja liikmelisused.....	8
Aasta 2023 numbrites	10
Tegevuste ülevaade sihtriikides	12
Armeenia	13
Eesti	14
Gruusia	20
Jordaania	22
Türgi.....	23
Ukraina	24
Rahastus	28
Raamatupidamise aastaaruanne	30
Bilanss.....	30
Tulemiaruanne	31
Rahavoogude aruanne	32
Netovara muutuste aruanne	33
Raamatupidamise aastaaruande lisad	34
Lisa 1. Arvestuspõhimõtted.....	34
Lisa 2. Nõuded ja ettemaksed.....	37
Lisa 3. Maksude ettemaksed ja maksuvõlad.....	38
Lisa 4. Investeeringud tütar- ja sidusettevõtjatesse	38
Lisa 5. Materiaalsed põhivarad	39
Lisa 6. Võlad ja ettemaksed.....	40
Lisa 7. Võlad töövõtjatele.....	40
Lisa 8. Sihtotstarbelised tasud, annetused ja toetused	40
Lisa 9. Tulu ettevõtlusest	42
Lisa 10. Sihtotstarbeliselt finantseeritud projektide otsesed kulud	42
Lisa 11. Mitmesugused tegevuskulud.....	43
Lisa 12. Tööjõukulud	43
Lisa 13. Seotud osapooled.....	43
Aruande allkirjad	45
Vandeauditori aruanne	46

Tegevusaruanne

Eessõna

2023. aasta kujunes globaalses plaanis rahutuks – möödus aasta Ukraina sõjast, konfliktid Armeenias ja Gazas kerkisid taas teravalt esile, Türgis ja Süürias toimusid tugevad maavärinad ning ümberasustatud inimeste arv jätkas pidevat kasvu kogu maailmas. Nende kriiside valguses vajame **julgust tegutseda**.

Möödunud aastal astusime Eesti Pagulasabiga julgelt olukorrale vastu ning aitasime mitmekülgset inimesi, kes olid sunnitud oma kodud maha jätma. Töötades kohapeal nii Eestis, Ukrainas, Armeenias, Gruusias, Jordaania kui Türgis, pakkusime humanitaarabi ja aitasime luua jätkusuutlikke lahendusi **sadadele tuhandetele abivajajatele**.

Teeme oma tööd kooskõlas humanitaarabi põhimõtetega, milleks on inimlikkus, neutraalsus, erapooletus ja sõltumatus. Me ei karda õppimist ja katsetamist, otsides ja proovides uusi – tihti digitaalseid – viise, et muuta abi veelgi kiiremaks ja tõhusamaks.

Pagulasabi töö jaguneb kolme programmilise suuna alla: humanitaarabi, majanduslik heaolu ning sotsiaalne heaolu.

Humanitaarabi suunal reageerisime ulatuslikult Ukrainas toimuvale sõjale, pakkudes nii rahalist kui mitterahalist abi kõige enam mõjutatud kogukondadele rindejoone lähedal ja kõige raskemini ligipääsetavates piirkondades. Aasta jooksul toetasime enam kui 100 000 inimest mitmeotstarbelise rahalise abi ja muu hädavajaliku abiga. Samal ajal reageerisime maavärinale Türgis, aitasime Mägi-Karabahhist Armeeniasse ümberasunud inimesi ja pagulasi, kes saabusid Gruusiasse ja Eestisse.

Majandusliku heaolu vallas aitasime taastada kriisidest mõjutatud inimeste jätkusuutlikku toimetulekut. Toetasime ettevõtlusprogrammide kaudu uute väikeettevõtete loomist Ukrainas ja Eestis, tööturuprogrammide kaudu olime toeks pagulastaustaga inimeste Eesti tööturule sisenemisel ning aitasime Jordaania veevaestes piirkondades lükata käima nutikaid ja kliimasõbralikke põllumajandustegevusi.

Sotsiaalse heaolu suunal pakkusime Eestis pagulastele õigeaegset ja täpset infot, individuaalset nõustamist ning viisime läbi kogukondi ja vaimset heaolu toetavaid tegevusi. Lisaks käivitasime uusi algatusi, et võimendada ümberasustatud inimeste häält, ning seisime pagulastaustaga inimeste õiguste ja heaolu eest nii Eestis kui Gruusias.

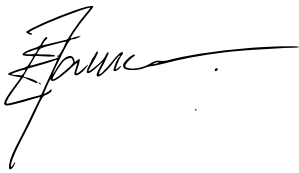
See töö sai võimalikuks tänu meie 120-pealisele meeskonnale eri riikides, kes on näidanud üles tegutsemisjulgust ka ebatavalistes oludes. Üheskoos pingutame selle nimel, et pakkuda

tõhusat ja õigeaegset abi, olles seejuures valmis pidevalt õppima ja oma tööprotsesse uuendama.

Meile meeldib öelda, et pagulane on tavaline inimene ebatavalises olukorras. Meie eesmärk on teha see ebatavaline olukord võimalikult lühiajaliseks ja väärrikaks.

Eero Janson

Eesti Pagulasabi juhataja

A handwritten signature in black ink, appearing to read 'Eero Janson', with a long horizontal stroke extending to the right.

*Pagulane on tavaline inimene
ebatavalises olukorras*



Eesti Pagulasabi

Visioon ja missioon

Meie visiooniks on maailm, kus konfliktide või katastroofide tõttu ümberasustatud või ümberasustamise ohus olevad inimesed saavad elada väärikalt. Meie missioon on seista nende inimeste õiguste ja heaolu eest, kes kannatavad akuutsete ja pikaajaliste kriiside tõttu, ja toetada neid humanitaarabi, majandusliku heaolu ja sotsiaalse heaolu töösuundade kaudu.

Ambitsioon

Me tegutseme akuutsete ja pikaajaliste kriiside kestel ja nende järel, pakkudes vajaduspõhist tuge kriisidest kõige enam mõjutatud inimestele, eelkõige pagulastele, sisepõgenikele ja inimestele, kes on jäänud ohtlikesse ja raskesti ligipääsetavatesse piirkondadesse. Oleme õiguspõhine organisatsioon ja tugineme oma töös inimlikkuse, neutraalsuse, sõltumatuse ja erapooletuse põhimõtetele.

Geograafiline fookus

Tegutseme riikides, mida mõjutavad akuutsed ja pikaajalised kriisid, pakkudes humanitaarabi ja varajast taastumist toetavaid programme. Tegutseme Euroopas, Kaukaasias ja Lähis-Idas ning oleme valmis laiendama oma tegevust ka riikidesse, kus meie võimekus ja kogemus vastavad piirkonna vajadustele ning kus meie tegevus annab selge lisandväärtuse olemasolevale abile.

Programmiline fookus

Tuginedes tõenduspõhisele ja parimale saadaolevale infole, kohandame oma programme vastavalt kriisidest mõjutatud inimeste vajadustele. Toetame oma programmide kaudu inimesi vahetu humanitaarabiga ja aitame leida kestlikke lahendusi kriisidest mõjutatud kogukondadele. Lisaks otsesele abile töötame kogukondadega ka laiemalt ja aitame neil seista oma õiguste ja heaolu eest.

Meie programmid arvestavad inimeste erinevate vajadustega, mis põhinevad nende vanusel, sool, puudel, sotsiaalmajanduslikul seisundil ja muudel sotsiaalse identiteedi tunnustel. Meil on valmisolek reageerida akuutsetele kriisiolukordadele riikides, kus me juba tegutseme. Oleme rahvusvaheliselt tunnustatud ja sertifitseeritud humanitaarorganisatsioon.

Organisatsiooni struktuur

Meie töö on jaotatud kolme programmilise suuna alla:

Humanitaarabi

Majanduslik heaolu

Sotsiaalne heaolu

Organisatsiooni tööd toetavad kaheksa tehnilist tiimi:

Digilahendused

Doonor- ja
partnersuhted

Finants

Hanked
ja logistika

Kommunikatsioon

Kvaliteet ja
analüüs

Personal

Turvalisus

Organisatsiooni juhib 10-liikmeline laiendatud juhatus, kuhu kuuluvad Eesti Pagulasabi juhataja, esinduste juhid, doonor- ja partnersuhete juht, kommunikatsioonijuht, personalijuht ja finantsjuht.

Tunnustused ja liikmelisused

Oleme Euroopa Põgenike ja Pagulaste Nõukogu (ECRE), Active Learning Network for Accountability and Performance'i (ALNAP), Eesti Vabaühenduste Liidu, Arengukoostöö Ümarlaua (AKÜ) ja Eesti Pagulasorganisatsioonide ümarlaua liige.

Oma töös lähtume Eesti vabaühenduste etikakoodeksist ja humanitaarabi põhimõtetest. Annetuste kogumisel lähtume annetuste kogumise heast tavast. Pagulasabile on antud vabatahtlike sõbra kvaliteedimärk.

Eesti Pagulasabi on sertifitseeritud humanitaarabi põhimõtteid ja projektijuhtimise standardeid järgiva organisatsioonina ning allkirjastanud Euroopa Liiduga humanitaarpartnerluse raamlepingu. Lisaks on Pagulasabi Eesti Välisministeeriumi strateegiline partner humanitaarabi osutamisel.



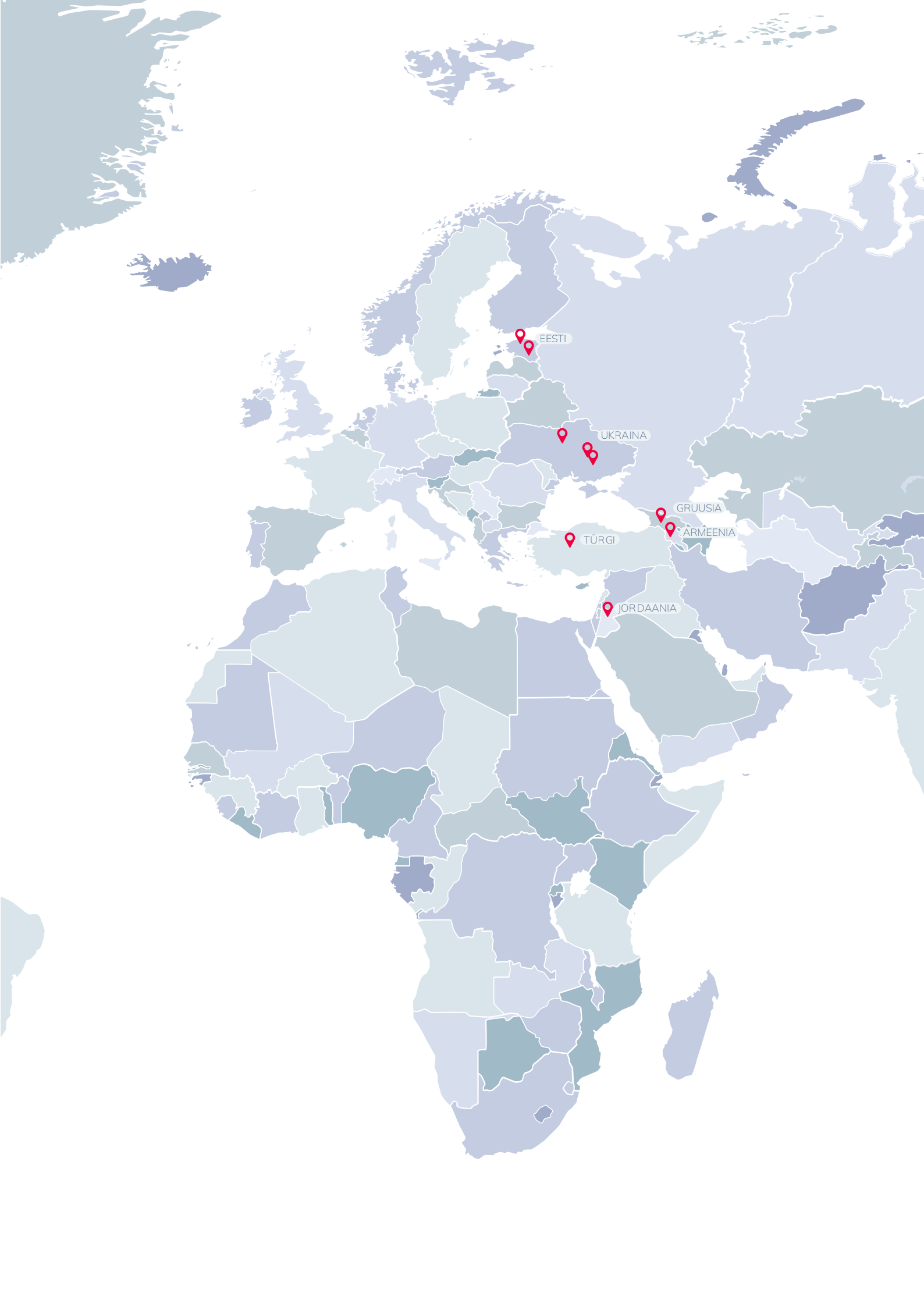
ESTONIAN
REFUGEE
COUNCIL



ESTONIAN
REFUGEE
COUNCIL

Aasta 2023 numbrites

- Avasime Eesti Pagulasabi kontorid **kahe** uues riigis: Armeenias ja Gruusias.
- Tegutsesime aasta jooksul kokku **6 riigis**.
- Kogusime **482 675** euro väärtuses annetusi.
- Toetasime Ukrainas mitmeotstarbelise rahapõhise abiga **ligi 60 000 inimest**, kogusummas üle 11 miljoni euro.
- Toetasime **ligi 23 000 inimest** talve üleelamiseks mõeldud rahapõhise abiga, väärtuses üle 3 miljoni euro.
- Jagasime Ukrainas **üle 35 000 toidupaki**.
- Toetasime Ukrainas **enam kui 50 perekonda** erakorralise toimetulekuabiga.
- Aitasime **enam kui 150 naisel** Eestis ja Ukrainas alustada või arendada oma mikroettevõtet.
- Rajasime Jordaaniasse **20 hüdroponilist kasvuhoonet** ja toetame seeläbi 34 naisjuhitud leibkonna toimetulekut.
- Kutsusime Gruusias ellu **kaks kogukonnaõukoda**, et aidata sisepõgenikel ja pagulastaustaga inimestel leida ühiselt lahendusi oma probleemidele ja seista oma õiguste eest.
- Viisime läbi üle 600 koolituse, kus osales **üle 11 000 inimese**.
- Korraldasime enam kui 300 kogukonnaüritust, et toetada pagulastaustaga inimeste kohanemist Eestis. Kokku osales üritustel **ligi 5000 inimest**.
- Viisime läbi **üle 800 kaitseseire intervjuu**, et kaardistada pagulaste vajadusi ja murekohti Eestis.
- Korraldasime Eestis 5 suvelaagrit, kus osales **üle 120 lapse ja noore**.
- Alustasime Eestis MindSpring programmiga ja moodustasime üle 20 grupi, toetades **enam kui 160 inimese** vaimset heaolu.



EESTI

UKRAINA

GRUUSIA

ARMEENIA

TÜRGI

JORDAANIA

Tegevuste ülevaade sihtriikides

Armeenia

Alates 19. septembrist 2023 on Armeeniasse jõudnud **enam kui 115 000 inimest**, kes olid sunnitud lahkuma Mägi-Karabahhist. Lisaks oli 2023. aasta keskpaiga seisuga Armeenias varasemast üle 34 000 pagulase. Arvestades riigi majanduslikku haprust ja haavatavust väliste šokkide suhtes, on kriis mõjutanud ka märkimisväärset osa vastuvõtvast kogukonnast. Hinnanguliselt vajab humanitaarabi ligi 8% Armeenia elanikest.

2023. aasta septembris registreerisime Jerevanis Eesti Pagulasabi esinduse, et tagada asjakohane ja jätkusuutlik reageerimine pagulaste ja sisepõgenike vajadustele Armeenias.

Loe meie Armeenia vajaduste analüüsi:

[Crisis, Resilience & Long-Term Solutions: Mapping the Needs of Displaced People Living in Armenia](#)

2023. aastal alustasime Eesti välisministeeriumi toel Armeenias **rahapõhise humanitaarabiprogrammiga**, et võimaldada Mägi-Karabahhist lahkunud inimestel oma esmavajadusi täita. Meie fookuses olid üle 70-aastased haavatavas seisus põgenikud Shiraki, Lori, Tavushi ja Kotayki piirkondades.

Aastal 2024 on meie fookus Armeenias haavatavate inimeste pikaajalise heaolu ja toimetuleku toetamine. Valmistume kogukonnanõukodade programmi käivitamiseks, et anda Mägi-Karabahhist põgenenud inimestele võimalused ja oskused oma kogukondade vajaduste ja väljakutsetega tegeleda. Lisaks viime ellu pikaajalist toimetulekut toetavat programmi, aidates inimestel jätkata või alustada kodupõhist majandustegevust.



Eesti

Eestis oli 2023. aasta lõpu seisuga **üle 42 000 rahvusvahelise kaitse saaja**. Valdav enamik neist on jõudnud Eestisse peale 2022. veebruari ja jätnud oma kodud, et põgeneda Ukrainas puhkenud sõja eest. Lisaks on Eestis veel suur hulk pagulastega sarnases olukorras ukrainlasi, kes ei ole end ametlikult ajutise kaitse saajatena registreerinud.

Toetame humanitaarkriiside tõttu kannatanud inimesi uues keskkonnas kohanemisel ja kohalike kogukondi Eestisse saabunud inimeste vastuvõtmisel, et meie ühiskond oleks sidusam, mitmekesisem ja külalislahkem.

Sotsiaalne heaolu

Suurimaks tegevussuunaks Eestis on sotsiaalne heaolu. Toetame humanitaarkiiside tõttu kannatanud inimeste kohanemist läbi nõustamise, kogukonnategevuste ning vaimse tervise programmide. Ühtlasi tegeleme süsteemselt põgenike õiguste eest seismisega ja tõstame kohalike teadlikkust sundrändega seotud teemadest.

Uues keskkonnas elu alustamiseks vajavad pagulased esmatähtsat infot ja tuge. Viime läbi nõustamisi ja kohanemiskoolitusi, et toetada pagulastaustaga inimeste sujuvat kohanemist ja iseseisvat hakkamasaamist Eesti ühiskonnas.

- Nõustame põgenikke ja neid aitavaid inimesi Tallinnas Eesti Pagulasabi kontoris, meili teel ning läbi infotelefoni. Samuti on nõustamiseks avatud Viberi, Whatsappi ja Telegrami kanalid.
- Pakume regulaarset tugiisikuteenust üle Eesti.



- Viime läbi kohanemiskoolitusi viiel teemal: haridussüsteem, ettevõtlus, juriidilised küsimused Eestis ja Ukrainas, töövaldkond ja digioskused. Lisaks viisime 2023. aastal läbi riikliku kohanemisprogrammi koolitusi. Kokku korraldasime aasta jooksul **üle 600 koolituse**, milles osales enam kui **11 000 inimest**.

Töötame välja infomaterjale nii põgenikele, põgenikega töötavatele spetsialistidele kui vastuvõtivatele kogukondadele.

- 2023. aastal viisime läbi fookusgrupi intervjuusid ja lõime raamistiku seksuaaltervise alaste materjalide loomiseks, et suurendada rändetaustaga inimeste ja nendega töötavate spetsialistide teadmisi seksuaaltervisest.
- Jätkuvalt viisime Pagulasabi lauamängu “Teemantsaar” abil koolides läbi lõimumisteemalisi arutelusid ja korraldasime haridustöötajatele rännet käsitlevaid koolitusi. Valmistasime metoodilise juhendi mängu kasutamiseks töös noortega.

“Teemantsaar” on peaaeglikult 12–19 aastastele noortele suunatud lauamäng, mis tõstab teadlikkust rändega seotud teemadest ning aitab tundma õppida kohanemise ja lõimumisega seotud väljakutseid.

Korraldame kogukonnaüritusi, erinevaid rühmategevusi ning laste- ja noortelaagreid üle Eesti, et toetada pagulasi uues ühiskonnas kohanemisel ja kohalikku kogukonda uute tulijate kaasamisel.

- 2023. aastal korraldasime enam kui **300 kogukonnaüritust**, kus osales ligi **5000 pagulastaustaga inimest**. Meeste-, naiste- ja pereüritused aitavad õppida paremini Eestit tundma, saada tuttavaks kohalikega, õppida keelt ning tunda end kogukonna osana.
- Suvel viisime läbi viis laagrivahetust, kus osales üle **120 lapse ja noore**.

Tihti näeme, et meie poolt kokku kutsutud kogukonnagrupid jäävad koos käima ka peale programmi lõppemist. Heaks näiteks on Eesti-Ukraina ühismeeskond SRL, mis moodustati tänu Pagulasabi poolt ellu kutsutud jalgpallimängude sarjale. Jalgpalliklubi Karpaty Tartu hakkas mängima ka Eesti saaljalgpalli liigas.





Igal aastal korraldame üritusi ka kohalikule kogukonnale, et tõsta esile pagulastemaatikat ning tõsta teadlikkust sundrändest.

- 20. juunil tähistasime ülemaailmset pagulaspäeva ja korraldasime koostöös Eesti Inimõiguste Keskuse, International Women's Network in Estonia ja Sveta baariga kogukonnafestivali Balti jaama kvartalis.
- Tõstsime esile inimõiguste deklaratsiooni 75. aastapäeva ning korraldasime detsembrikuus aruteluringi ja tasuta linastuse filmile „Varjumäng”.
- Korraldasime Eesti Pagulasabi Tallinna kontoris Jõulubasaari, kus oma kaupa müüsid pagulastaustaga ettevõtjad.

Pakume kriiside tõttu kannatanud inimestele vaimse tervise tuge:

- Alustasime MindSpring programmi pakkumist pagulastele üle Eesti. Pakume MindSpring programmi kolmele sihtrühmale: lapsevanematele, noortele ja lastele. Esimesed grupid alustasid 2023. aasta märtsis ning aasta lõpuks sai kokku **üle 20 grupi**. Grupid toimusid üle Eesti ja kokku osales üle **160 inimese**.

MindSpring on Euroopa Komisjoni poolt tunnustatud grupipõhine programm, mis toetab pagulaste hakkamasaamist võõras riigis. Grupikohtumisi juhivad sarnase kogemuse, päritolu ja keelega väljaõppinud treenerid, kes mõistavad osalejate probleeme ning seeläbi loovad usalduse ja turvatunde.

- Pakkusime jätkuvalt NET teraapiat.

NET (Narrative Exposure Therapy) on lühiajaline ja tõenduspõhine teraapia, mille eesmärk on taastada inimese psühhosotsiaalne funktsioneerimine pärast traumaatilist kogemust.

Seisame pagulaste õiguste ja heaolu eest nii kohalikul, riiklikul ja rahvusvahelisel tasemel.

- Kogume järjepidevalt tagasisidet pagulastelt nii heade praktikate, kitsaskohtade kui ka süsteemsete rikkumiste kohta. Kokku viisime aasta jooksul **üle 800 kaitseintervjuu**.
- Taasalustasime Eesti Pagulasorganisatsioonide ümarlaua kokkukutsumist.

Info kogumine aitab meil mõista pagulastele osutatavate teenuste kitsaskohti ning leida lahendusi kvaliteedi tõstmiseks. Andsime sisendit erinevateks raportiteks, tegime ettepanekuid seadusloome muutmiseks ning esitasime arvamusi pagulaste õiguste ja huvide kaitse vaatest erinevatele ministriumitele, komisjonidele ja organisatsioonidele.

Humanitaarabi

2023. aasta esimesel poolel vastasime Eestis veel akuutsele kriisile ning kuni aprillini maksime kõigile Eestis kooliteed alustavatele pagulaslastele koolitoetust. Aastal 2023 said toetust **370 last**. Koos varasemaga oleme kokku toetanud 5016 last, kogusummas 250 700 eurot.

Koolitoetus aitab perel osta hädavajalikke koolitarbeid, mis moodustavad pere eelarvest märkimisväärse summa. Ühe toetuse suurus oli 50 eurot. Terve aasta kestnud toetusprogramm on olnud seni kõige mahukam rahapõhine abiprogramm, mida Pagulasabi Eestis on pakkunud.

Korraldasime **humanitaarabi konverentsi** ja tõime Tallinnasse kokku eksperdid üle maailma.

9. novembril toimunud rahvusvahelisel konverentsil arutleti valdkonna makrotrendide üle:

- humanitaarabi muutumine rahapõhisemaks;
- andmepõhisuse ja digitaliseerumise olulisuse kasv;
- kohapealse reageerimisvõimekuse arendamine.





Majanduslik heaolu

Toetame kriiside tagajärjel kannatanud inimeste iseseisvat toimetulekut, abistades neid väikeettevõtlusega alustamisel ja tööturule sisenemisel. Aitame leida jätkusuutlikke lahendusi, et programmi lõppemisel saaksid inimesed iseseisvalt hakkama ja suudaksid tagada ka tulevikus endale ja oma leibkonnale stabiilse sissetuleku.

- Jätkasime ettevõtlusprogrammiga “Empowering Women”, mida viime läbi koostöös Garage48 meeskonnaga. Programmi raames aitame Eestis elavatel pagulastaustaga naistel alustada või arendada oma mikroettevõtet, et parandada nende iseseisvat ja pikaajalist toimetulekut.
- “Empowering Women” esimene voor Eestis alustas 2022. aastal ning 2023. aasta jaanuariks oli programmist sirgunud juba **10 aktiivset naisjuhitud ettevõtet**. Septembris avasime programmi järgmise vooru ning oktoobris toimunud lõpuüritusel said premeeritud 16 parimat äriideed, kes jätkasid oma teekonda 6-kuulises mentorprogrammis.
- viisime läbi 4-kuulise ettevõtlusprogrammi “Boost”. Programmist said oma äri arendamiseks või jätkamiseks tuge **üle 30 erineva kogemusega Ukraina ettevõtja**. Programmi lõpus valiti žürii poolt välja kolm parimat, kes said auhinnaks 1000-eurose toetuse oma ettevõtte edendamiseks.
- Viisime läbi tööturuprogrammi, et toetada ja valmistada osalejaid ette Eesti tööturule sisenemiseks.

2024. aastal kanname hoolt selle eest, et pagulastel oleks Eestisse elama asumiseks ja siin kohanemiseks olemas asjakohane ja õigeaegne info kõige olulise kohta. Teeme tööd tugevate ja sidusate kogukondade toetamiseks. Räägime pagulastele Eestist, eestlastele rändest ja siia jõudnud inimestest ning aitame kaasa pagulastega töötavate aktiivsete ja tegusate inimeste võrgustumisele üle Eesti. Lisame kõikidesse meie tegevussuundadesse vaimse tervise komponendi, sest sundränne mõjutab inimeste vaimset tervist ja samal ajal on hoitud vaimne tervis eduka kohanemise eelduseks. Loomes oma ettevõtlus- ja tööturuprogrammide abil pagulastaustaga inimestele võrdseid võimalusi majanduslikuks toimetulekuks.

2023. aastal toetasid meie tegevusi Eestis ÜRO Pagulasamet (UNHCR), Euroopa Liit, ESTDEV, Euroopa Nõukogu Arengupank (CEB), Sotsiaalkindlustusamet (SKA), Varjupaiga-, Rände- ja Integratsioonifond (AMIF), Kultuuriministeerium, Siseministeerium, Sotsiaalministeerium, USA saatkond Eestis, Erasmus+, Aktiivsete Kodanike Fond (ACF).

Gruusia

Gruusias on viimase 30 aasta jooksul olnud kaks suuremat sisepõgenike kriisi. 2023. aasta seisuga on Gruusias üle **290 000 sisepõgeniku**. Kuigi viimasest kriisist on möödunud juba 16 aastat, seisavad sisepõgenikud tänaseni vastamisi tõsiste sotsiaalmajanduslike probleemidega. Lisaks on riiki jõudnud ka palju Ukraina sõja tõttu kannatanud inimesi – praegu elab Gruusias üle **27 000 Ukraina pagulase ja varjupaigataotleja**, mistõttu vajab Gruusia välist abi konfliktide ja ümberasumiste tõttu kannatanud inimeste toetamisel.

Oleme Gruusias tegutsenud 2020. aastast. 2023. aasta septembris registreerisime ka oma kohapealse esinduse Tbilisis, et paremini kohandada oma tegevusi vastavalt piirkonna vajadustele ja hädaolukordadele kiiresti reageerida.

Loe meie vajaduste analüüsi Gruusia kohta:

[Challenges & Aspirations: A Detailed Look at Refugee Needs in Georgia](#)

[Understanding Displacement in Georgia: An In-Depth Analysis of IDP Needs](#)

2023. aastal alustasime Eesti välisministeeriumi toel **talve üleelamise programmiga**, et toetada rahapõhise abiga haavatavas seisus Ukraina põgenikke ja nende hakkamasaamist karmides talvistes oludes.

2023. aastal algatasime Välisministeeriumi toel **ravikulude katmise programmi**, et võimaldada Ukraina pagulastele ligipääs esmatähtsale arstiabile.





Alates 2023. aastast oleme ESTDEVi toel viinud ellu kogukonnanõukodade programmi, et võimestada kodanikuühiskonda ning anda põgenikele rohkem häält. Kutsusime Gruusias ellu **kaks kogukonnanõukoda**, et võimaldada kogukonna liikmetel leida ühiselt lahendusi oma probleemidele ja seista oma õiguste eest. Programmi esimeses etapis osalesid Gruusia sisepõgenikud ja Ukraina pagulased, 2024. aastal alanud teises etapis ootame osalema kõiki erineva taustaga pagulasi.

Kuula Eesti Pagulasabi raadiosaadet Eksiilium:
Solidarity in Georgia: IDPs helping Ukrainian refugees



Korraldasime 2023. aasta detsembris Gruusias kogukonnanõukodadest ajendatud **konverentsi**, millega tõime esmakordselt kokku riigi ja kohalike omavalitsuste esindajad, vabauhendused, saatkondade ametnikud, meedia esindajad ning sisepõgenikud ja Ukraina pagulased, et arutada ümberasustatud kogukondade vajadusi ja võimalikke lahendusi.

Aastal 2024 jätkame Gruusia kogukonnanõukodade toetamist, et teha jätkuvalt ümberasustatud inimeste ja pagulaste hääl kuuldavaks. Lisaks toetame väikesemahulisi toimetulekutegevusi, aidates Ukraina pagulastel luua jätkusuutlik sissetulek, parandada elatustaset ja vähendada nende sõltuvust humanitaarabist.

Jordaania

Jordaania on viimase kümnendi jooksul võtnud vastu **enam kui miljon** Süüria põgenikku, kellest umbes pooled on end ametlikult pagulastena registreerinud. Olles üks suurimatest pagulasi vastuvõtivatest riikidest, on Jordaania samas üks veevaesemaid riike maailmas ning vajab vee- ja pagulaskriisiga toimetulekuks välist abi.

Oleme Jordaania tegutsenud alates 2018. aastast. Jordaania on meie fookuses haavatavad naisjuhitud leibkonnad. Toetame naisi majandusliku heaolu programmi kaudu, et tugevdada nende iseseisvat toimetulekut, tagada toiduturvalisus ja aidata kohaneda kliimamuutustega.

2022. aastal rajasime ESTDEVi toel Jordaania põhjaossa Ar-Ramtha lähedale õppekeskuse, et toetada Süüria põgenike ja haavatavas seisus kohalike iseseisvat toimetulekut.

- 2023. aasta lõpuks olime viinud läbi koolitusi **100 naisele** ning rajanud **20 hüdroponilist kasvuhoonet**, mis võimaldavad kasusaajatel kasvatada oma kodukrundil enda tarbeks toitu või väärindada saaki sissetulekute suurendamiseks.
- Kasvuhoonetest saab kasu kokku **34 leibkonda**, sest mõned kasvuhooned on korraga mitme leibkonna kasutuses.

Hüdroponika on keskkonnasäästlik põllumajandusviis, mis aitab kokku hoida nii vett kui toitaineid ning võimaldab saavutada hea saagikuse ka piiratud veekoguse puhul.

2024. aastal jätkame programmi järgmise etapiga, mille raames arendame oma õppekeskust ning viime läbi koolitusi 40 inimesele, kellest 16 saavad toetust hüdroponilise kasvuhoone rajamiseks oma kodukrundile. Ühtlasi viime läbi hüdroponika-alase koolituse neljale naisjuhitud kogukonnaorganisatsioonile, et suurendada kogu piirkonnas teadmisi veesäästlikest põllumajanduse viisidest.



Türgi

2023. aasta veebruaris tabas Türgit ja Süüriat kaks tugevat maavärinat, mis nõudsid ligikaudu 60 000 inimest ja jätsid miljoneid inimesi koduta. Olles vastu võtnud **üle 3 miljoni pagulase**, on Türgi üks suurimaid vastuvõtvaid riike ning maavärina tagajärjed mõjutavad veel tänaseni niigi haavatavas seisus kogukondi. Maavärinaga said kõige tugevamalt pihta piirkonnad, kus elasid sõja ja sundrände tõttu kannatanud inimesed – ÜRO pagulasameti andmetel mõjutas maavärin Türgis piirkonda, kus elas 1,75 miljonit pagulast.

Oleme Türgis aktiivsed 2016. aastast, olles seal varasemalt tegutsenud peamiselt vaimse tervise toe pakkumisega Süüriast põgenenud inimestele.

2023. aasta maavärinate järel lõime annetuskampaania “Türgi heaks”, mille abil kogutud annetustega reageerisime koostöös Eesti IT- ja logistikafirmaga GoSwift olukorrale operatiivselt ja aitasime maavärina tõttu kannatanud piirkondi **esemepõhise humanitaarabiga** 8000 euro väärtuses, toimetades kannatanud piirkonda telke, tekke, välipliite ja generaatoreid. *Kõik soetused tegime otse Türgis kohapeal, et toetada kohaliku turu toimimist ning osutada abi võimalikult kiiresti ja efektiivselt.*

Aasta peale maavärina toimumist on katastroofist mõjutatud miljonite inimeste olukord veelgi halvenenud ja haavatavad kogukonnad vajavad jätkuvat tuge. Töötame hetkel selle nimel, et avada Türgis Eesti Pagulasabi kohapealne esindus ning jätkata haavatavate kogukondade toetamist veelgi efektiivsemalt.



Ukraina

Alates 24. veebruarist 2022, on miljonid ukrainlased pidanud oma kodudest lahkuma, tuues kaasa suurima inimeste ümberpaiknemise Euroopas alates II maailmasjõjast. Umbes 4 miljonit inimest on Ukraina siseselt ümber asunud ja hinnanguliselt 3,3 miljonit inimest on sõjategevuse tõttu Ida-Ukrainas jäänud ajutiselt okupeeritud aladele, ning ei taha või ei saa kõrgendatud turvariskide, sildade ja teede hävimise ning ressursside või teabe puudumise tõttu lahkuda. Prognooside kohaselt vajab 2024. aastal Ukrainas humanitaarabi üle **14,6 miljoni inimese** ehk umbkaudu 40% elanikkonnast.

Alustasime Ukrainas sõja tõttu kannatanud elanikkonna toetamist juba 2014. aasta lõpus, kohandades abiteenuseid vastavalt muutuvale olukorrale ja inimeste vajadusele. Meie eesmärk on pakkuda õigeaegset, tõhusat ja vajaduspõhist abi nii inimestele kriisipiirkondades kohapeal kui sisepõgenikele, kes on pidanud oma kodudest lahkuma.

Humanitaarabi

Toetame jätkuvalt rahapõhise humanitaarabiga sõja tõttu kannatanud inimesi rindeäärsetes, sõjast räsitud ja raskesti ligipääsetavates piirkondades.





Miks rahapõhine abi? Rahapõhine abi võimaldab kriiside tõttu kannatanud inimestel kriirilisel hetkel soetada just seda, mida nad parasjagu kõige enam vajavad. See on kiire, kuluefektne ja inimväärikust säilitav meede, mida kasutame piirkondades, kus turud toimivad. Peamiselt soetatakse toetuse eest toiduaineid, joogivett, ravimeid, hügieenitarbeid või kasutatakse raha ajutise elamispinna eest tasumiseks.

2023. aastal toetasime mitmeotstarbelise rahapõhise abiga **ligi 60 000 inimest** üle 11 miljoni väärtuses. Kui võtta arvesse ka eelnevat aastat, oleme rahapõhise abiga toetanud üle veerand miljoni inimese – meie abi on saanud ligi 260 000 inimest ligi 48 miljoni väärtuses.

Kuula raadiosaadet Eksiilium:

[Abi andjate ja saajate](#)

[pilgu läbi:](#)

[Rahapõhine abi Ukrainas](#)



Rahapõhine abi pakume kolmeks kuuks ning toetus leibkonnaliikme kohta ühes kuus on 3600 Ukraina grivnat ehk umbes 92 eurot. Toetuse taotlemine toimub läbi Eesti Pagulasabi kohapealsete registreerimispunktide või veebipõhise taotlusplatvormi kaudu. Hetkel on meie fookuses abivajajad rindeäärsetes piirkondades Zaporizžja, Donetski, Luhanski, Harkivi, Hersoni ja Mõkolajivi oblastites.

Oleme osa Joint Market Monitoring Initiative'ist (JMMI), mille raames aitame humanitaarabi kogukonnal hoida järjepidevat ülevaadet turuolukorrast ja esmatarbekaupade hinnatasemest Ukrainas. JMMI abil saame oma rahapõhise abi programme täpsemalt ette valmistada ja õigetes piirkondadesse suunata. Meie vastutusalaks on andmete kogumine Zaporizžja, Hersoni ja Donetskis piirkondades.

Andsime eriti haavatavas seisus ja tahketest kütustest sõltuvatele majapidamistele talve üleelamise toetust. Toetust said **ligi 23 000 inimest** väärtuses üle 3 miljoni euro.

Talve üleelamise toetus on mõeldud neile, kes ei ole ühenduses keskküttesüsteemiga või keda mõjutavad rünnakud energia infrastruktuurile. Abi antakse maapiirkondades ja äärelinnades elavatele haavatavatele majapidamistele, et võimaldada neil osta tahkeid kütuseid, nagu kivisüsi, küttepuid, briketid või pelletid, või katta gaasiga kütmise kulusid. Abi saab taotleda samades piirkondades, kus pakume ka üldist rahapõhist toetust.

Oleme jaganud üle **35 000 toidupaki** abivajajatele Harkivi, Donetskis, Hersoni ja Zaporizžja oblastites.

Kuula raadiosaadet Eksiilium:
Toiduabi ja toiduturvalisus
Ukrainas



Suvel toetasime Kahovka tammi õhkulaskmise tõttu kannatanud inimesi nii rahapõhise toe kui toiduabi ning joogiveega.



Majanduslik heaolu

Aitame Ukrainas suurendada kriiside tõttu kannatanud inimeste iseseisvat toimetulekut, toetades neid ettevõtluse alustamisel või laiendamisel.

- Aasta jooksul osales “Empowering Women” programmis **enam kui 100 naist**, keda toetasime mikroettevõtete alustamisel või arendamisel. **Enam kui 40 ettevõtjat** või meeskonda said žüriilt esemepõhiseid toetuseid ja mentorlust oma äri edasiseks arendamiseks. Kokku jagasime ligi 56 000 euro väärtuses toetusi.
- Aasta lõpus algas programmi viies voor, et Tšerkassõ, Kirovohradi ja Poltava oblasti naised saaksid tagada endale jätkusuutliku sissetuleku.
- Pakume erakorralist toimetulekuabi haavatavatele leibkondadele Zaporizžja, Mõkolajivi ja Harkivi oblastites. Toetuse suurus on olenevalt tegevusalast kuni 33 000 Ukraina grivnat ehk ligi 800 eurot. Aasta jooksul toetasime erakorralise toimetulekuabiga **üle 50 majapidamise**.



Praeguseks on käimas on kolmas aasta täiemahulise invasiooni algusest ning inimesed Ukrainas vajavad jätkuvalt nii kiireloomulist humanitaarabi kui pikaajalisema mõjuga tuge oma elu ülesehitamiseks. Eesti Pagulasabi jätkab Ukrainas sõja tõttu kannatanud elanikkonna toetamist läbi rahapõhise abi programmide – pakume nii mitmetarbelist rahapõhist abi, mis on mõeldud esmaste vajaduste leevendamiseks, kui kindla suunitlusega rahapõhist abi, näiteks sõja tõttu kannatanud kodude taastamiseks või tahkete kütuste ostmiseks mõeldud toetuseid. Lisaks aitame käivitada väikeettevõtteid ja aitame arendada põllumajandusel põhinevat toimetulekut. 2024. on Eesti Pagulasabi jätkuvalt üks suurimaid rahapõhise abi pakkujaid Ukraina ida- ja lõunaosas.

Meie programme Ukrainas rahastavad Euroopa Liit, USAID'i humanitaarabibüroo (BHA), ÜRO humanitaarasjade koordineerimise amet (OCHA) läbi Ukraina Humanitaarabi Fondi (UHF) ja Eesti Välisministeerium. Euroopa Liidu ja BHA projektide juhtpartneriks on Acted.

Rahastus

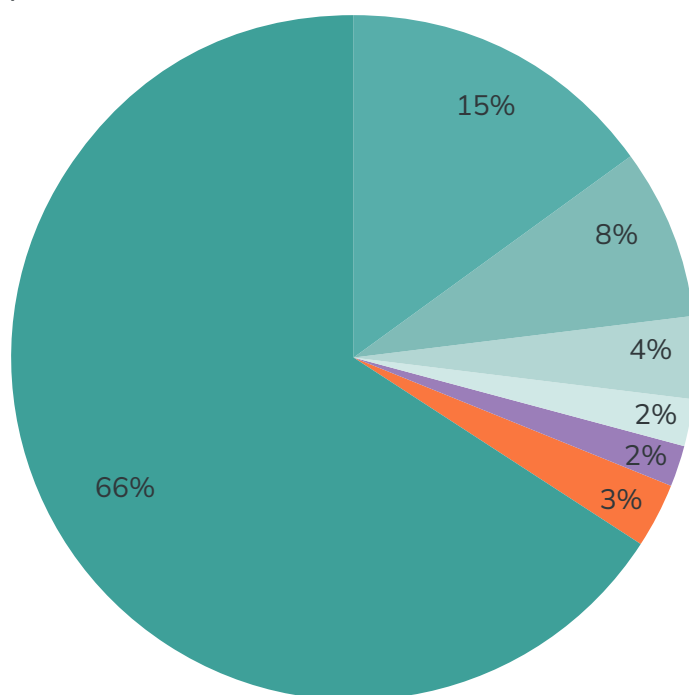
Rahastus

Eesti Pagulasabi tulud 2023. aastal olid **22,66 miljonit eurot**. Pagulasabi programme ja projekte toetavad peamiselt **institutsionaalsed rahastajad**, moodustades **95%** 2023. aasta tuludest. Institutsionaalsed rahastajad jagunesid järgnevalt:

- 66%** Euroopa Liit
14,86 miljonit
- 15%** Ukraina Humanitaarabi Fond läbi ÜRO OCHA
3,434 miljonit
- 8%** USAID'i humanitaarabibüroo (BHA)
1,746 miljonit
- 4%** Eesti Välisministeerium, ESTDEV
0,876 miljonit
- 2%** Muud
0,53 miljonit

Annetused moodustasid 2023. aastal **2%** Pagulasabi tulust. Annetusi laekus kogusummas **0.482 miljonit eurot**.

Riigihanked ja muu ettevõtlustulu pagulastele teenuste osutamisest Eestis moodustas ülejäänud **3%** ehk **0.732 miljonit eurot** Pagulasabi sissetulekutest.



Suhtarv	Arvutamise valem	2023	2022
Lühiajaliste kohustuste kattekordaja	Käibevarad / lühiajalised kohustused	1,22	2,21
Saadud toetuste osakaal kogutulust	Annetused ja toetused / tulud kokku	0,97	0,99
Humanitaarabina ja projektpartneritele jagatud annetuste ja toetuste osakaal kogukuludest	Jagatud annetused ja toetused / kulud kokku	0,81	0,75
ROE	(tulem / netovara kokku) · 100	80%	89%

Raamatupidamise aastaaruanne

Bilanss

(eurodes)

	31.12.2023	31.12.2022	Lisa nr
Varad			
Käibevarad			
Raha	5 106 226	3 022 096	
Nõuded ja ettemaksud	16 290 482	265 817	2
Kokku käibevarad	21 396 708	3 287 913	
Põhivarad			
Investeeringud tütar- ja sidusettevõtjatesse	19 040	2 500	4, 13
Nõuded ja ettemaksud	0	1 000	2
Materiaalsed põhivarad	57 686	18 988	5
Immateriaalsed põhivarad	762	306	
Kokku põhivarad	77 488	22 794	
Kokku varad	21 474 196	3 310 707	
Kohustised ja netovara			
Kohustised			
Lühiajalised kohustised			
Võlad ja ettemaksud	502 800	213 552	6
Sihtotstarbelised tasud, annetused, toetused	17 030 870	1 287 085	8
Kokku lühiajalised kohustised	17 533 670	1 500 637	
Pikaajalised kohustised			
Võlad ja ettemaksud	0	1 025 337	6
Kokku pikaajalised kohustised	0	1 025 337	
Kokku kohustised	17 533 670	2 525 974	
Netovara			
Eelmiste perioodide akumuleeritud tulem	784 733	87 576	
Aruandeaasta tulem	3 155 793	697 157	
Kokku netovara	3 940 526	784 733	
Kokku kohustised ja netovara	21 474 196	3 310 707	

Tulemiaruanne

(eurodes)

	2023	2022	Lisa nr
Tulud			
Annetused ja toetused	21 931 513	21 655 597	8
Tulu ettevõtlusest	732 426	209 823	9
Muud tulud	2 505	0	
Kokku tulud	22 666 444	21 865 420	
Kulud			
Sihotstarbeliselt finantseeritud projektide otsesed kulud	-17 745 827	-17 003 286	10
Mitmesugused tegevuskulud	-725 319	-4 086 830	11
Tööjõukulud	-546 849	-138 336	12
Põhivarade kulum ja väärtuse langus	-65 554	-4 259	5
Muud kulud	-5 998	-235	
Kokku kulud	-19 089 547	-21 232 946	
Põhitegevuse tulem	3 576 897	632 474	
Intressitulud	167	127	
Muud finantstulud ja -kulud	-421 271	64 556	
Aruandeaasta tulem	3 155 793	697 157	

Rahavoogude aruanne

(eurodes)

	2023	2022	Lisa nr
Rahavood põhitegevusest			
Laekunud annetused ja toetused	482 675	6 399 229	8
Laekumised kaupade müügist ja teenuste osutamisest	823 150	209 823	9, 2
Muud põhitegevuse tulude laekumised	2 255	0	
Väljamaksed annetusteks ja toetusteks	-13 871 600	-3 342 862	10, 11
Väljamaksed töötajatele	-2 542 938	-801 659	12
Laekumised sihtotstarbelistest tasudest, annetustest, toetustest	21 046 363	15 955 259	8
Muud rahavood põhitegevusest	-3 318 083	-16 085 842	8, 10, 11
Kokku rahavood põhitegevusest	2 621 822	2 333 948	
Rahavood investeerimistegevusest			
Tasutud materiaaalsete ja immateriaalsete põhivarade soetamisel	-103 798	-23 553	5
Laekunud materiaaalsete ja immateriaalsete põhivarade müügist	250	0	5
Antud laenud	-13 040	-1 000	13
Laekunud intressid	167	127	
Kokku rahavood investeerimistegevusest	-116 421	-24 426	
Kokku rahavood	2 505 401	2 309 522	
Raha ja raha ekvivalendid perioodi alguses	3 022 096	648 018	
Raha ja raha ekvivalentide muutus	2 505 401	2 309 522	
Valuutakursside muutuste mõju	-421 271	64 556	
Raha ja raha ekvivalendid perioodi lõpus	5 106 226	3 022 096	

Netovara muutuste aruanne

(eurodes)

	Kokku netovara	
	Akumuleeritud tulem	
31.12.2021	62 698	62 698
Aruandeaasta tulem	697 157	697 157
Muud muutused netovaras	24 878	24 878
31.12.2022	784 733	784 733
Aruandeaasta tulem	3 155 793	3 155 793
31.12.2023	3 940 526	3 940 526

2022. aasta muudes muutustes on kajastatud Jordaania filiaali eelmiste perioodide tulem (24 878 EUR).

Raamatupidamise aastaaruande lisad

Lisa 1 Arvestuspõhimõtted

Üldine informatsioon

MTÜ Eesti Pagulasabi 2023. aasta raamatupidamise aastaaruanne on koostatud lähtudes Eesti finantsaruandluse standardist. Eesti Finantsaruandluse Standard tugineb rahvusvaheliselt tunnustatud arvestus – ja aruandluse põhimõtetele, mille põhinõuded on kehtestatud raamatupidamise seaduses ning mida täiendavad Eesti Vabariigi Raamatupidamise Toimkonna juhendid. Raamatupidamise aastaaruanne on koostatud eurodes. Mittetulundusühing kasutab tulemiaruaande koostamisel Raamatupidamise Toimkonna juhendis nr. 14 näidatud tulemiaruaande skeemi. Rahavood on kajastatud otsemeetodil. MTÜ Eesti Pagulasabil on filiaalid Jordaanias, Armeenias ja Ukrainas. Filiaali kohta peetakse eraldi raamatupidamisarvestust asukohariigis. Filiaalide majandusaasta aruanded on läbinud asukohariigis audiitorkontrolli ja on kajastatud MTÜ Eesti Pagulasabi aruande andmete koosseisus.

Arvestuspõhimõtete või informatsiooni esitusviisi muutused

Seoses tuvastatud veaga projektinvesteeringutes ja projektidega seotud tulude üle kajastamises 31.12.2022 seisuga on aruande algsaldodes tehtud järgmine korrigeerimine:

Eelmise perioodi tulem - 166 408 EUR

Sihtfinantseerimise kohustused 166 408 EUR

Raha

Raha ja selle ekvivalentidena kajastatakse raha kassas ja pangas.

Rahavoogude aruandes kajastatakse mittetulundusühingu aruandeperioodi laekumisi ja väljamakseid, rühmitatuna vastavalt nende eesmärgile põhitegevuse, investeerimistegevuse ja finantseerimistegevuse rahavooks. Rahavood on kajastatud otsemeetodil. Väljamaksed annetusteks ja toetusteks real on kajastatud otsene rahaline humanitaarabi ja muud rahavood põhitegevusest sisaldavad väljamakseid nii sihtotstarbeliste projektidega seotud kulude kui tegevuskulude osas.

Välisvaluutas toimunud tehingud ning välisvaluutas fikseeritud finantsvarad ja -kohustised

Mittetulundusühingu arvestusvaluutaks on euro, mis on ka MTÜ Eesti Pagulasabi aruannete esitusvaluutaks; kõiki teisi valuutasid loetakse välisvaluutadeks. Välisvaluutas fikseeritud tehingute kajastamisel on aluseks võetud tehingu toimumise päeval ametlikult kehtinud Euroopa Keskpannga valuutakursid. Välisvaluutatehingutest saadud kasumid ja kahjumid kajastatakse kasumiaruandes perioodi tulu ja kuluna. Välisvaluutas fikseeritud rahalised varad ja kohustised hinnatakse aruandekuupäeva seisuga ümber eurodesse aruandekuupäeval ametlikult kehtivate Euroopa Keskpannga valuutakursside alusel. Ümberhindamise tulemusena saadud kursikasumid ja -kahjumid kajastatakse aruandeperioodi kasumiaruandes eraldatuna muudest põhitegevuse tuludes ja kuludest kirjel muud finantstulud ja -kulud.

Tütär- ja sidusettevõtjate aktsiad või osad

Tütarettevõtete aktsiad ning osad on bilansis kajastatud pikaajaliste finantsinvesteeringutena. Tütarettevõtete loetakse ettevõtet, mille üle emaettevõttel on kontroll. Tütarettevõtet loetakse kontrolli all olevaks, kui emaettevõtte omanduses on otse või tütarettevõtete kaudu rohkem kui 50% tütarettevõtte hääleõiguslikest aktsiatest või osadest, kui emaettevõtte kontrollib tütarettevõtte finants- ja tegevuspoliitikat lepingu või kokkuleppe alusel, või kui emaettevõttel on õigus nimetada või tagasi kutsuda enamus tegevjuhtkonna ja kõrgema juhtorgani liikmetest. Investeeringud tütarettevõttesse on bilansis kajastatud soetusmaksumuse meetodil. Igal bilansipäeval hindab ettevõtte juhtkond, kas on märke, mis võiksid viidata investeeringu väärtuse langusele. Juhul kui on kahtlusi, mis viitavad investeeringute väärtuse langemisele alla tema bilansilise väärtuse, viiakse läbi vara kaetava väärtuse test sarnaselt materiaalse põhivaraga. Kui selgub, et vara kaetav väärtus on madalam tema bilansilisest väärtusest, hinnatakse investeering alla tema kaetavale väärtusele.

MTÜ Eesti Pagulasabi tütarettevõtte OÜ Siin ja Sääil on Eestis registreeritud ettevõtte ja tegemist on 100% tütrega. MTÜ Eesti Pagulasabi ei konsolideeri tütarettevõtete OÜ Siin ja Sääil andmeid, kuna tütarettevõtete bilansimahud kokku ei ületa 5% emaettevõtte bilansimahust ja müügitulud kokku ei ületa 5% emaettevõtte müügitulust.

Nõuded ja ettemaksud

Nõuded on bilansis kajastatud korrigeeritud soetusmaksumuses. Lühiajaliste nõuete korrigeeritud soetusmaksumus on üldjuhul võrdne saadaoleva summa nimiväärtusega. Nõuded bilansis on hinnatud lähtudes tõenäoliselt laekuvatest summadest. Seejuures hinnatakse iga konkreetse kliendi nõuet eraldi, arvestades teadaolevat informatsiooni kliendi maksevõime kohta. Nõuded, mille laekumine on ebatõenäoline, kantakse aruandeperioodi kuludesse.

Materiaalsed ja immateriaalsed põhivarad

Materiaalseks ja immateriaalseks põhivaraks loetakse mittetulundusühingu enda majandustegevuses kasutatavaid varasid kasuliku tööeaga üle ühe aasta ja maksumusega alates põhivara arvelevõtmise alampiirist. Materiaalne põhivara võetakse algselt arvele tema soetusmaksumuses, mis koosneb ostuhinnast (k.a tollimaks ja muud mittetagastatavad maksud) ja otseselt soetamisega seotud kulutustest, mis on vajalikud vara viimiseks tema tööseisundisse ja asukohta. Materiaalset põhivara kajastatakse bilansis tema soetusmaksumuses, millest on maha arvatud akumuleeritud kulum ja võimalikud väärtuse langusest tulenevad allahindlused. Amortisatsiooni arvestamisel kasutatakse lineaarset meetodit. Amortisatsioonimäär määratakse igale põhivara objektile eraldi, sõltuvalt selle kasulikust tööeast. Kulutused, mis tehakse eesmärgiga tagada ning säilitada varaobjektilt tulevikus saadavat tulu, kajastatakse nende kulude tekkimisel aruandeperioodi kuludes.

Põhivarade arvelevõtmise alampiir 900 EUR

Kasulik eluiga põhivara gruppide lõikes (aastates)

Põhivara grupi nimi	Kasulik eluiga
Arvutid	4 aastat
Muu põhivara	5 aastat

Finantskohustised

Kõik finantskohustised (võlad tarnijatele, võetud laenud ning muud lühi- ja pikaajalised võlakohustused) võetakse algselt arvele nende soetusmaksumuses, milleks on makstava tasu õiglase väärtus. Algne soetusmaksumus sisaldab ka kõiki soetamisega otseselt kaasnevat kulutusi. Edasine kajastamine toimub korrigeeritud soetusmaksumuse meetodil. Lühiajaliste finantskohustuste korrigeeritud soetusmaksumus on üldjuhul võrdne nende nominaalväärtusega, mistõttu lühiajalisi finantskohustusi kajastatakse bilansis maksimisele kuuluvas summas. Finantskohustis liigitatakse lühiajaliseks, kui selle tasumise tähtaeg on kaheteist kuu jooksul alates aruandekuupäevast, kui mittetulundusühingul pole tingimusteta õigust kohustise tasumist edasi lükata rohkem kui 12 kuud pärast aruandekuupäeva või kui laenuandjal oli õigus aruandekuupäeval finantskohustis tagasi kutsuda laenulepingus sätestatud tingimuste rikkumise tõttu.

Eraldised ja tingimuslikud kohustised

Bilansis kajastatakse eraldis juhul, kui mittetulundusühingul lasub enne aruandekuupäeva toimunud kohustavast sündmusest tulenevalt juriidiline või tegevusest tingitud kohustis, mille realiseerumine on tõenäoline ja mille kohustise summat on võimalik usaldusväärselt mõõta. Eraldiste hindamisel on lähtutud juhatuse hinnangutest, kogemustest ning need kajastatakse bilansis summas, mis on aruandekuupäeva seisuga vajalikud eraldisega seotud kohustiste rahuldamiseks. Lubadused, garantiid ja muud kohustised, mis teatud tingimustel võivad tulevikus muutuda kohustisteks, kuid mille realiseerumise tõenäosus on mittetulundusühingu juhtkonna hinnangul väiksem kui mitterealiseerumise tõenäosus, on avalikustatud tingimuslike kohustistena raamatupidamise aastaaruande lisades.

Annetused ja toetused

Sihtfinantseerimist kajastatakse üldreeglina tuluna nendes perioodides, mil leiavad aset kulud, mille kompenseerimiseks sihtfinantseerimine on mõeldud. Sihtfinantseerimine, mida saadakse eelmistel perioodidel tekkinud kulude eest või millega ei kaasne täiendavaid tulevikku suunatud tingimusi, kajastatakse tuluna perioodis, millal sihtfinantseerimine aset leidis. Sihtfinantseerimist ei kajastata tuluna enne, kui eksisteerib piisav kindlus, et mittetulundusühing vastab sihtfinantseerimisega seotud tingimustele ja sihtfinantseerimine laekub. Sihtfinantseerimisega kaasnevat võimalikke kohustusi kajastatakse aruandes eraldiste või potentsiaalsete kohustistena. Sihtfinantseerimine on kajastatud brutomeetodil. Tuludes ja kuludes kajastatakse toetusi, jälgides tekkepõhisuse printsiipi. Vahendamiseks saadud ja edasi antud toetusi kajastatakse üheaegselt tuludes ja kuludes. Jagatavad toetused ja annetused kajastatakse tekkepõhiselt kohustise ja kuluna hetkel kui on tehtud otsus nende väljamaksmise kohta. Liikmemaksud kajastatakse tuludes nendes perioodides, mille eest need saadud on.

Tulud

Tulu sihtfinantseerimisest kajastatakse vastavalt valmidusastme meetodile. Tulu kaupade müügist kajastatakse siis, kui kõik olulised omandiga seotud riskid on läinud üle müüjalt ostjale, müügitulu ja tehinguga seotud kulu on usaldusväärselt määratav ning tehingust saadava tasu laekumine on tõenäoline. Tulu teenuse müügist kajastatakse teenuse osutamise järel. Intressitulu kajastatakse siis, kui tulu laekumine on tõenäoline ja tulu suurus on võimalik usaldusväärselt hinnata.

Maksustamine

Vastavalt Eesti Vabariigi seadustele ei maksustata Eestis ettevõtte või mittetulundusühingu aruandeaasta kasumit. Tulumaksu makstakse dividendidelt, kingitustelt, annetustelt, vastuvõtukuludelt, ettevõtlusega mitteseotud väljamaksetelt ning siirdehinna korrigeerimistelt. Kehtiv maksumäär on 20% (tasumisele kuuluv maksusumma moodustab 20/80 netoväljamaksest). Tööjõukuludelt arvestatud maksud kajastatakse kohustuse tekkimise kuul palgamaksude kuluna. Tööjõukuludest kinnipeetud maksud kajastatakse väljamaksete tegemise kuul maksukohustusena. Tuludega kaasnevad maksud kajastatakse vastavalt kehtivatele seadustele.

Seotud osapooled

Seotud osapool on isik või ettevõtte, kes on seotud majandusaasta aruannet koostava mittetulundusühinguga sel määral, et nendevahelised tehingud ei pruugi toimuda turutingimustel.

Aastaruande koostamisel on loetud seotud osapoolteks:

- * ühingu liikmed;
- * tegev ja kõrgem juhtkond;
- * tütarettevõtjad ja nende tegev- ja kõrgem juhtkond;
- * eelpool loetletud isikute lähedased pereliikmed ja nendega seotud ettevõtted.

Sündmused pärast aruandekuupäeva

Raamatupidamise aastaruandes kajastuvad olulised varade ja kohustiste hindamist mõjutavad asjaolud, mis ilmsid aruande kuupäeva, 31. detsember 2023 ja aruande koostamise kuupäeva vahemikul, kuid on seotud aruandeperioodil või varasematel perioodidel toimunud tehingutega. Aruandekuupäevajärgsed sündmused, mida ei ole varade ja kohustiste hindamisel arvesse võetud, kuid mis oluliselt mõjutavad järgmise majandusaasta tulemust, on avalikustatud aastaruande lisades.

Lisa 2 Nõuded ja ettemaksed

(eurodes)

	31.12.2023	Jaotus järelejäänud tähtaja järgi		Lisa nr
		12 kuu jooksul	1 - 5 aasta jooksul	
Nõuded ostjate vastu	3 329	3 329	0	
Ostjatelt laekumata arved	3 329	3 329	0	
Maksude ettemaksed ja tagasinõuded	2 893	2 893	0	3
Muud nõuded	8 328	8 328	0	
Viitlaekumised	8 328	8 328	0	
Ettemaksed	17 731	17 731	0	
Tulevaste perioodide kulud	17 680	17 680	0	
Muud makstud ettemaksed	51	51	0	
Laekumata toetustega seotud nõuded	16 258 201	16 258 201	0	8
Kokku nõuded ja ettemaksed	16 290 482	16 290 482	0	

	31.12.2022	Jaotus järelejäänud tähtaja järgi		Lisa nr
		12 kuu jooksul	1 - 5 aasta jooksul	
Nõuded ostjate vastu	94 053	94 053	0	
Ostjatelt laekumata arved	94 053	94 053	0	
Maksude ettemaksed ja tagasinõuded	11 674	11 674	0	3
Laenuõuded	1 279	279	1 000	
Muud nõuded	244	244	0	
Viitlaekumised	244	244	0	
Ettemaksed	159 567	159 567	0	
Tulevaste perioodide kulud	159 541	159 541	0	
Muud makstud ettemaksed	26	26	0	
Kokku nõuded ja ettemaksed	266 817	265 817	1 000	

Lisa 3 Maksude ettemaksud ja maksuvõlad (eurodes)

	31.12.2023		31.12.2022	
	Ettemaks	Maksuvõlg	Ettemaks	Maksuvõlg
Ettevõtte tulumaks	0	123	0	8
Käibemaks	0	0	0	18 622
Üksikisiku tulumaks	0	22 976	0	16 179
Sotsiaalmaks	0	38 880	0	27 621
Kohustuslik kogumispension	0	1 992	0	1 418
Töötuskindlustusmaksed	0	2 823	0	2 004
Ettemaksukonto jääk	2 893		11 674	
Kokku maksude ettemaksud ja maksuvõlad	2 893	66 794	11 674	65 852

Vt lisa 2 ja 6.

Lisa 4 Investeeringud tütar- ja sidusettevõtjatesse (eurodes)

	31.12.2023	31.12.2022
Tütarettevõtjate aktsiad ja osad	19 040	2 500
Kokku investeeringud tütar- ja sidusettevõtjatesse	19 040	2 500

2023. aastal konverteeriti tütarettevõttele (OÜ Siin & Sää) antud laenud omakapitaliks. Vt ka lisa 13: OÜ-s Siin ja Sää omatakse 100%-list osalust.

Lisa 5 Materiaalsed põhivarad

(eurodes)

			Kokku
	Arvutid ja arvutisüsteemid	Muud materiaalsed põhivarad	
Ostud ja parendused	19 150	4 097	23 247
Muud ostud ja parendused	19 150	4 097	23 247
Amortisatsioonikulu	-4 135	-124	-4 259
31.12.2022			
Soetusmaksumus	19 150	4 097	23 247
Akumuleeritud kulum	-4 135	-124	-4 259
Jääkmaksumus	15 015	3 973	18 988
Ostud ja parendused	59 713	44 085	103 798
Muud ostud ja parendused	59 713	44 085	103 798
Amortisatsioonikulu	-49 035	-16 351	-65 386
Ümberliigitamised	0	286	286
Muud ümberliigitamised	0	286	286
31.12.2023			
Soetusmaksumus	78 863	48 468	127 331
Akumuleeritud kulum	-53 170	-16 475	-69 645
Jääkmaksumus	25 693	31 993	57 686

Müüdnud materiaalsed põhivarad müügihinna

	2023	2022
Muud materiaalsed põhivarad	250	0
Kokku	250	0

Lisa 6 Võlad ja ettemaksed

(eurodes)

	31.12.2023	Jaotus järelejäänud tähtaja järgi		Lisa nr
		12 kuu jooksul	1 - 5 aasta jooksul	
Võlad tarnijatele	11 039	11 039	0	
Võlad töövõtjatele	158 919	158 919	0	7
Maksuvõlad	66 794	66 794	0	3
Muud võlad	62 006	62 006	0	
Muud viitvõlad	62 006	62 006	0	
Saadud ettemaksed	204 042	204 042	0	
Muud saadud ettemaksed	204 042	204 042	0	
Kokku võlad ja ettemaksed	502 800	502 800	0	

	31.12.2022	Jaotus järelejäänud tähtaja järgi		Lisa nr
		12 kuu jooksul	1 - 5 aasta jooksul	
Võlad tarnijatele	28 096	28 096	0	
Võlad töövõtjatele	119 040	119 040	0	7
Maksuvõlad	65 852	65 852	0	3
Muud võlad	564	564	0	
Muud viitvõlad	564	564	0	
Saadud ettemaksed	1 025 337	0	1 025 337	
Muud saadud ettemaksed	1 025 337	0	1 025 337	
Kokku võlad ja ettemaksed	1 238 889	213 552	1 025 337	

Lisa 7 Võlad töövõtjatele

(eurodes)

	31.12.2023	31.12.2022
Töötasude kohustis	123 635	101 089
Puhkusetasude kohustis	35 284	17 951
Kokku võlad töövõtjatele	158 919	119 040

Lisa 8 Sihtotstarbelised tasud, annetused ja toetused

(eurodes)

	31.12.2021	Laekunud	Tagasi makstud	Kajastatud tulemiaruanandes	31.12.2022	
	Kohustised				Nõuded	Kohustised
Sihtfinantseerimine tegevuskuludeks						
Välisministeerium ja SA Eesti Rahvusvahelise Arengukoostöö Keskus	252 129	743 546	0	-1 070 088	0	-74 413
Siseministeerium	277 375	609 716	-79 749	-506 181	0	301 161
Haridus- ja Teadusministeerium	4 031	50 000	0	-52 198	0	1 833
Muud rahastajad	27 077	51 935	0	-7 997	0	71 015
ACTED	0	5 279 322	0	-5 431 081	0	-151 759
ACF	0	51 301	0	-49 499	0	1 802
International Rescue Committee	0	5 520 631	0	-5 493 884	0	26 748
MRF	0	197 930	0	-171 306	0	26 624
United Nations	0	3 530 627	0	-2 446 550	0	1 084 074
Kokku sihtfinantseerimine tegevuskuludeks	560 612	16 035 008	-79 749	-15 228 784	0	1 287 085
Kokku sihtotstarbelised tasud, annetused ja toetused	560 612	16 035 008	-79 749	-15 228 784	0	1 287 085
	31.12.2022	Laekunud	Tagasi makstud	Kajastatud tulemiaruanandes	31.12.2023	
	Kohustised				Nõuded	Kohustised
Sihtfinantseerimine tegevuskuludeks						
Välisministeerium ja SA Eesti Rahvusvahelise Arengukoostöö Keskus	-74 413	973 523	-2 056	-876 037	29 075	50 092
Siseministeerium	301 161	0	-81 286	-200 704	0	19 171
Haridus- ja Teadusministeerium	1 833	0	-1 833	0	0	0
Muud rahastajad	71 015	116 361	-20	-183 450	29 783	33 689
ACTED	-151 759	16 165 890	0	-16 498 127	15 235 801	14 751 805
ACF	1 802	28 998	0	-30 800	0	0
International Rescue Committee	26 748	0	-26 748	0	0	0
MRF	26 624	0	0	-26 624	0	0
United Nations	1 084 074	3 699 251	0	-3 544 635	884 316	2 123 009
Interreg-EstRus	0	62 340	0	-88 461	79 226	53 104
Mittesihtotstarbelised annetused	0	482 675	0	-482 675	0	0
Kokku sihtfinantseerimine tegevuskuludeks	1 287 085	21 529 038	-111 943	-21 931 513	16 258 201	17 030 870
Kokku sihtotstarbelised tasud, annetused ja toetused	1 287 085	21 529 038	-111 943	-21 931 513	16 258 201	17 030 870

Lisa 9 Tulu ettevõtlusest

(eurodes)

	2023	2022
Koolitusteenus Kultuuriministeeriumile	694 580	77 752
Muu koolitusteenus	5 537	91 418
Sotsiaalteenused Sotsiaalkindlustusametile	32 309	40 653
Kokku tulu ettevõtlusest	732 426	209 823

Lisa 10 Sihtotstarbeliselt finantseeritud projektide otsesed kulud

(eurodes)

	2023	2022	Lisa nr
Transpordikulud	25 526	3 008	
Üür ja rent	50 725	37 535	
Mitmesugused bürookulud	5 714	5 339	
Lähetuskulud	42 351	36 237	
Koolituskulud	30 457	59 714	
Tööjõukulud	1 956 210	663 323	12
Muud tegevuskulud	133 974	256 367	
Humanitaarabi	13 804 874	3 342 862	
Projektipartnerite kulud	1 688 508	12 574 595	
Teavitustegevuste kulud	7 488	24 306	
Kokku sihtotstarbeliselt finantseeritud projektide otsesed kulud	17 745 827	17 003 286	

Lisa 11 Mitmesugused tegevuskulud

(eurodes)

	2023	2022
Üür ja rent	97 796	24 801
Energia	10 066	6 708
Elektrienergia	7 186	3 586
Kütus	2 880	3 122
Mitmesugused bürookulud	100 584	31 829
Lähetuskulud	30 229	16 613
Koolituskulud	23 977	29 687
Riiklikud ja kohalikud maksud	5 548	19
Kulud eraldiste moodustamiseks	31 114	0
Pangateenused	47 789	4 593
Personaliga seotud kulud	49 522	2 398
Transpordikulud	16 843	4 744
Turundus, kommunikatsioon ja IT	50 668	40 782
Ürituste korraldamise kulud	165 373	161 641
Programmilised kulud	66 725	3 741 843
Muud	29 085	21 172
Kokku mitmesugused tegevuskulud	725 319	4 086 830

Lisa 12 Tööjõukulud

(eurodes)

	2023	2022	Lisa nr
Palgakulu	1 940 914	606 493	
Sotsiaalmaksud	562 145	195 166	
Kokku tööjõukulud	2 503 059	801 659	
Sellest kajastatud sihtotstarbeliselt finantseeritud projektide otsese kuluna	1 956 210	663 323	10
Töötajate keskmine arv taandatuna täistööajale	92	36	

Töötajad töötavad töölepingu või võlaõigusliku lepingu alusel.
 VÕS lepinguga töötajate keskmine arv taandatuna täistööajale: 20
 Töölepinguga töötajate keskmine arv taandatuna täistööajale: 72

Lisa 13 Seotud osapooled

(eurodes)

Liikmete arv majandusaasta lõpu seisuga	31.12.2023	31.12.2022
Füüsilisest isikust liikmete arv	8	5

Saldod seotud osapooltega rühmade lõikes

PIKAAJALISED	31.12.2023	31.12.2022
Nõuded ja ettemaksed		
Tütarettevõtjad	0	3 500
Kokku nõuded ja ettemaksed	0	3 500

ANTUD LAENUD	31.12.2021	Antud laenud	Antud laenude tagasimaksed	31.12.2022	Perioodi arvestatud intress
Tütarettevõtjad	2 500	1 000	0	3 500	0
Kokku antud laenud	2 500	1 000	0	3 500	0

ANTUD LAENUD	31.12.2022	Antud laenud	Antud laenude tagasimaksed	31.12.2023	Perioodi arvestatud intress
Tütarettevõtjad	3 500	13 040	16 540	0	0
Kokku antud laenud	3 500	13 040	16 540	0	0

OSTETUD	2023		2022	
	Kaubad		Teenused	
Tütarettevõtjad		446		6 595
Kokku ostetud		446		6 595

Tegev- ja kõrgemale juhtkonnale arvestatud tasud ja muud olulised soodustused		
	2023	2022
Arvestatud tasu	65 569	104 726

2023. aastal konverteeriti tütarettevõttele (OÜ Siin & Sääl) antud laenud omakapitaliks.

Aruande digitaalallkirjad

Aruande lõpetamise kuupäev on: 01.07.2024

MTÜ Eesti Pagulasabi (registrikood: 80137003) 01.01.2023 - 31.12.2023 majandusaasta aruande andmete õigsust on elektrooniliselt kinnitanud:

Allkirjastaja nimi	Allkirjastaja roll	Allkirja andmise aeg
EERO JANSON	Juhatuse liige	01.07.2024

Aruande üldkoosoleku kinnitamise staatus

Üldkoosoleku poolt kinnitatud

SÕLTUMATU VANDEAUDIITORI ARUANNE

MTÜ Eesti Pagulasabi üldkoosolekule

Arvamus

Oleme auditeerinud MTÜ Eesti Pagulasabi (mittetulundusühing) raamatupidamise aastaaruannet, mis sisaldab bilanssi seisuga 31.12.2023 ning kasumiaruannet, rahavoogude aruannet ja netovara muutuste aruannet eeltoodud kuupäeval lõppenud aasta kohta ja raamatupidamise aastaaruande lisasid, sealhulgas märkimisväärsete arvestuspõhimõtete kokkuvõtet.

Meie arvates kajastab kaasnev raamatupidamise aastaaruanne kõigis olulistest osades õiglaselt mittetulundusühingu finantsseisundit seisuga 31.12.2023 ning sellel kuupäeval lõppenud aasta finantstulemust ja rahavoogusid kooskõlas Eesti finantsaruandluse standardiga.

Arvamuse alus

Viisime auditi läbi kooskõlas rahvusvaheliste auditeerimise standarditega (Eesti). Meie kohustusi vastavalt nendele standarditele kirjeldatakse täiendavalt meie aruande osas „Vandeauditori kohustused seoses raamatupidamise aastaaruande auditiga”. Me oleme mittetulundusühingust sõltumatud kooskõlas kutseliste arvestuseksperide eetikakoodeksiga (Eesti) (sh sõltumatuse standardid), ja oleme täitnud oma muud eetikaalased kohustused vastavalt nendele nõuetele. Me usume, et auditi tõendusmaterjal, mille oleme hankinud, on piisav ja asjakohane aluse andmiseks meie arvamusele.

Muu informatsioon

Juhtkond vastutab muu informatsiooni eest. Muu informatsioon hõlmab tegevusaruannet, kuid ei hõlma raamatupidamise aastaaruannet ega meie vandeauditori aruannet. Meie arvamus raamatupidamise aastaaruande kohta ei hõlma muud informatsiooni ja me ei tee selle kohta mingis vormis kindlustandvat järeldust.

Seoses meie raamatupidamise aastaaruande auditiga on meie kohustus lugeda muud informatsiooni ja kaaluda seda tehes, kas muu informatsioon lahknab oluliselt raamatupidamise aastaaruandest või meie poolt auditi käigus saadud teadmistest või tundub muul viisil olevat oluliselt väärkajastatud.

Lisaks on meie kohustus avaldada, kas tegevusaruandes esitatud informatsioon on vastavuses kohalduvate seaduses sätestatud nõuetega. Kui me teeme tehtud töö põhjal järelduse, et muu informatsioon on eespool toodu osas oluliselt väärkajastatud, oleme kohustatud sellest faktist aru andma.

Meil ei ole sellega seoses millegi kohta aru anda ning avaldame, et tegevusaruandes esitatud informatsioon on olulises osas kooskõlas raamatupidamise aastaaruandega ning kohalduvate seaduses sätestatud nõuetega.

Juhtkonna kohustused seoses raamatupidamise aastaaruandega

Juhtkond vastutab raamatupidamise aastaaruande koostamise ja õiglase esitamise eest kooskõlas Eesti finantsaruandluse standardiga ja sellise sisekontrolli eest, nagu juhtkond peab vajalikuks, et võimaldada kas pettusest või veast tulenevate oluliste väärkajastamisteta raamatupidamise aastaaruande koostamist.

Raamatupidamise aastaaruande koostamisel on juhtkond kohustatud hindama mittetulundusühingu suutlikkust jätkata jätkuvalt tegutsevana, esitama infot, kui see on asjakohane, tegevuse jätkuvusega seotud asjaolude kohta ja kasutama tegevuse jätkuvuse arvestuse alusprintsipi, välja arvatud juhul, kui juhtkond kavatseb kas mittetulundusühingu likvideerida või tegevuse lõpetada või tal puudub sellele realistlik alternatiiv.

Vandeauditori kohustused seoses raamatupidamise aastaaruande auditiga

Meie eesmärk on saada põhjendatud kindlus selle kohta, kas raamatupidamise aastaaruanne tervikuna on kas pettusest või veast tulenevate oluliste väärkajastamisteta, ja anda välja vandeauditori aruanne, mis sisaldab meie arvamust. Põhjendatud kindlus on kõrgetasemeline kindlus, kuid see ei taga, et olulise väärkajastamise eksisteerimisel see kooskõlas rahvusvaheliste auditeerimise standarditega (Eesti) läbiviidud auditi käigus alati avastatakse. Väärkajastamised võivad tuleneda pettusest või veast ja neid peetakse oluliseks siis, kui võib põhjendatult eeldada, et need võivad üksikult või koos mõjutada majanduslikke otsuseid, mida kasutajad raamatupidamise aastaaruande alusel teevad.

Kasutame auditeerides vastavalt rahvusvaheliste auditeerimise standarditele (Eesti) kutsealast otsustust ja säilitame kutsealase skeptitsismi kogu auditi käigus. Me teeme ka järgmist:

- teeme kindlaks ja hindame raamatupidamise aastaaruande kas pettusest või veast tuleneva olulise väärkajastamise riskid, kavandame ja teostame auditiprotseduuri vastuseks nendele riskidele ning hangime piisava ja asjakohase auditi tõendusmaterjali, mis on aluseks meie arvamusele. Pettusest tuleneva olulise väärkajastamise mitteavastamise risk on suurem kui veast tuleneva väärkajastamise puhul, sest pettus võib tähendada salakokkulepet, võltsimist, info esitamata jätmist, väärarvutuste tegemist või sisekontrolli eiramist;
- omandame arusaamise auditi puhul asjassepuutuvast sisekontrollist, et kavandada nendes tingimustes asjakohaseid auditiprotseduure, kuid mitte arvamuse avaldamiseks mittetulundusühingu sisekontrolli tulemuslikkuse kohta;

- hindame kasutatud arvestuspõhimõtete asjakohasust ning juhtkonna arvestushinnangute ja nendega seoses avalikustatud info põhjendatust;
- teeme järelduse juhtkonna poolt tegevuse jätkuvuse arvestuse alusprintsipi kasutamise asjakohasuse kohta ja saadud auditi tõendusmaterjali põhjal selle kohta, kas esineb olulist ebakindlust sündmuste või tingimuste suhtes, mis võivad tekitada märkimisväärset kahtlust mittetulundusühingu suutlikkuses jätkata jätkuvalt tegutsevana. Kui me teeme järelduse, et eksisteerib oluline ebakindlus, oleme kohustatud juhtima vandeaudiitori aruandes tähelepanu raamatupidamise aastaaruandes selle kohta avalikustatud infole või kui avalikustatud info on ebapiisav, siis modifitseerima oma arvamust. Meie järeldused põhinevad vandeaudiitori aruande kuupäevani saadud auditi tõendusmaterjalil. Tulevased sündmused või tingimused võivad siiski kahjustada mittetulundusühingu suutlikkust jätkata jätkuvalt tegutsevana;
- hindame raamatupidamise aastaaruande üldist esitusviisi, struktuuri ja sisu, sealhulgas avalikustatud informatsiooni, ning seda, kas raamatupidamise aastaaruanne esitab aluseks olevaid tehinguid ja sündmusi viisil, millega saavutatakse õiglane esitusviis.

Me vahetame nendega, kelle ülesandeks on valitsemine, infot muu hulgas auditi planeeritud ulatuse ja ajastuse ning märkimisväärsete auditi tähelepanekute kohta, sealhulgas mis tahes sisekontrolli märkimisväärsete puuduste kohta, mille oleme tuvastanud auditi käigus.

/digitaalselt allkirjastatud/

Siim Külasepp

Vandeaudiitori number 698

/digitaalselt allkirjastatud/

Liisa Vuks

Vandeaudiitori number 750

KPMG Baltics OÜ

Auditiorettevõtja tegevusloa number 17

Ahtri 4, Tallinn, 10151

01.07.2024

Audiitorite digitaalallkirjad

MTÜ Eesti Pagulasabi (registrikood: 80137003) 01.01.2023 - 31.12.2023 majandusaasta aruandele lisatud audiitori aruande on digitaalselt allkirjastanud:

Allkirjastaja nimi	Allkirjastaja roll	Allkirja andmise aeg
SIIM KÜLASEPP	Vandeaudiitor	01.07.2024

Tegevusalad

Tegevusala	EMTAK kood	Põhitegevusala
Kodanikuõiguste kaitse ja eestkoste; teatud elanikegrupi huvide kaitse	94991	Jah